
TOM I – PZT

PROJEKT BUDOWLANY

PROJEKT ZAGOSPODAROWANIA TERENU

Nazwa i adres obiektu
budowlanego:

Budowa sieci elektroenergetycznej kablowej nn 0,4 kV wraz ze złączami
kablowo-pomiarowymi w m. Głodowo Wielkie gm. Nasielsk

Adres zamierzenia
budowlanego:

Głodowo Wielkie gm. Nasielsk, powiat nowodworski
dz. nr 215/2, 216/1, 216/2, 216/3, 216/4, 216/6, 216/7, 216/8, 216/9, 216/10,
216/11, 216/12, 216/13, 216/14, 216/15, 216/16, 216/17
obr. 0013 Głodowo Wielkie, jednostka ewidencyjna 141404_5 Nasielsk
Identyfikator działek: 141404_5_2.0013.215/2, 141404_5_2.0013.216/1,
141404_5_2.0013.216/2, 141404_5_2.0013.216/3, 141404_5_2.0013.216/4,
141404_5_2.0013.216/6, 141404_5_2.0013.216/7, 141404_5_2.0013.216/8,
141404_5_2.0013.216/9, 141404_5_2.0013.216/10, 141404_5_2.0013.216/11,
141404_5_2.0013.216/12, 141404_5_2.0013.216/13, 141404_5_2.0013.216/14,
141404_5_2.0013.216/15, 141404_5_2.0013.216/16, 141404_5_2.0013.216/17

Kategoria obiektu
budowlanego:

XXVI – sieć elektroenergetyczna

Branża:

elektroenergetyczna

Inwestor:

ENERGA – OPERATOR S.A. z siedzibą w Gdańsku
80 – 557 Gdańsk, ul. Marynarki Polskiej 130

Numer umowy:

PJ03830/22, OBI/77/2201730

Warunki przyłączenia:

P/22/032412, P/22/032432

Warunki budowy sieci:

B/22/032431

SPIS TREŚCI

<i>Uprawnienia budowlane</i>	3
<i>Oświadczenie projektanta</i>	6
CZĘŚĆ OPISOWA PROJEKTU ZAGOSPODAROWANIA TERENU	7
CZĘŚĆ RYSUNKOWA PROJEKTU ZAGOSPODAROWANIA TERENU	10
Rysunek E-01 – PROJEKT ZAGOSPODAROWANIA TERENU	10

CZĘŚĆ OPISOWA PROJEKTU ZAGOSPODAROWANIA TERENU

1. Opracowana dokumentacja zakresem obejmuje budowę sieci elektroenergetycznej kablowej nn 0,4 kV wraz ze złączami kablowo-pomiarowymi w m. Głodowo Wielkie gm. Nasielsk.
2. W obrębie objętym opracowaniem znajduje się kablowa sieć elektroenergetyczna nn 0,4kV, droga gminna z nawierzchnią asfaltową, drogi prywatne wewnętrzne z nawierzchnią gruntową, wjazdy, rowy, ogrodzenia, zadrzewienia i zakrzaczenia, sieć wodociągowa oraz inne uzbrojenie terenu, które nie krzyżuje się, ani nie jest w zbliżeniu do projektowanych urządzeń. Teren inwestycji nie jest zmeliorowany, brak kolizji z siecią melioracyjną.
3. Projektowane zagospodarowanie terenu:
 - a) Projektowaną sieć należy wykonać kablami typu NA2XY 4x120 SE oraz NA2XY 4x70 SE. Zasilanie należy wykonać od istniejącego złącza typu P2-Rs/LZV/F nr Z7701355 i poprowadzić do projektowanych złączy.

Dla zasilenia działek nr (216/1 i 216/2) projektuje się złącze kablowe na dwa układy pomiarowe typu KRSN-P2/2F-NH2/2R-NH00/F. Dla zasilenia działek nr (216/3 i 216/4) projektuje się złącze kablowe na dwa układy pomiarowe typu KRSN-P2/3F-NH2/R-NH00/F. Dla zasilenia działek nr (216/7, 216/8), (216/9, 216/10), (216/5, 216/14), (216/11, 216/12), (216/15, 216/16), (216/13, 216/17) projektuje się sześć złączy kablowych na dwa układy pomiarowe typu P2-Rs/LZV/F.

Złącza zlokalizować przy granicy działek zasilanych z dostępem do wyposażenia od strony działki drogowej nr 216/6. Lokalizacje sieci i złącza wskazano na Projekcie zagospodarowania terenu (Rysunek nr E-01).
 - b) Sposób odprowadzania lub oczyszczania ścieków – nie dotyczy,
 - c) Układ komunikacyjny – nie dotyczy,
 - d) Sposób dostępu do drogi publicznej – nie dotyczy,
 - e) Sieć kablowa nn 0,4kV wykonana kablem o średnicy zewnętrznej 0,039m, o długości trasowej 842m oraz kablem o średnicy zewnętrznej 0,031m, o długości trasowej 6m..
 - f) Ukształtowanie terenu i układ zieleni, w zakresie niezbędnym do uzupełnienia części rysunkowej projektu zagospodarowania terenu – nie dotyczy.
4. Zestawienie:
 - a) Powierzchni zabudowy projektowanych i istniejących obiektów budowlanych – nie dotyczy,
 - b) Powierzchni dróg, parkingów, placów i chodników – nie dotyczy,
 - c) Powierzchni biologicznie czynnej – nie dotyczy,
 - d) Powierzchni innych części terenu, niezbędnych do sprawdzenia zgodności z ustaleniami miejscowego planu zagospodarowania przestrzennego, a w przypadku jego braku z decyzją o warunkach zabudowy i zagospodarowania terenu, albo uchwałą o ustaleniu lokalizacji inwestycji mieszkaniowej lub inwestycji towarzyszących – nie dotyczy.
5. Informacje i dane:
 - a) Projektowana inwestycja nie znajduje się w obszarze objętym miejscowym planem zagospodarowania przestrzennego. Dla inwestycji została wydana przez Burmistrza Nasielska decyzja o ustaleniu inwestycji celu publicznego nr 7.2023 z dnia 07.06.2023 r.
 - b) Teren, na którym jest projektowany obiekt budowlany nie jest wpisany do rejestru zabytków lub gminnej ewidencji zabytków oraz zamierzenie budowlane nie jest lokalizowane na obszarze objętym ochroną konserwatorską,
 - c) Określające wpływ eksploatacji górniczej na teren zamierzenia budowlanego – jeśli zamierzenie budowlane znajduje się w granicach terenu górniczego – nie dotyczy,

- d) Brak jest oraz nie przewiduje się występowania zagrożeń dla środowiska oraz higieny i zdrowia użytkowników projektowanego obiektu budowlanego i ich otoczenia.
6. Dane dotyczące warunków ochrony przeciwpożarowej, w szczególności o drogach pożarowych oraz przeciwpożarowym zaopatrzeniu w wodę – nie dotyczy.
7. Inne niezbędne dane wynikające ze specyfiki, charakteru i stopnia skomplikowania obiektu budowlanego lub robót budowlanych:

W obszarze projektowanej sieci występują krzyżowania i zbliżenia z:

- a) Siecią wodociagową – dz. 216/6 - projektowany kabel układać metodą wykopu otwartego w rurze osłonowej typu DVK 110. Wykop prowadzić ręcznie, zachować szczególną ostrożność.
- b) Drogą powiatową – dz. nr 215/2 – pod jezdnią asfaltową projektowany kabel należy układać za pomocą przecisku w rurze osłonowej SRS 110. Pod istniejącym zadrzewieniem i zakrzaczeniem projektowany kabel należy układać za pomocą przewiertu w rurze osłonowej SRS-G 110. Pod wjazdami gruntowymi, rowami oraz przy zbliżeniach do drzew projektowany kabel należy układać w wykopie otwartym w rurze osłonowej DVK 110. Zachować szczególną ostrożność. Usytuowanie kabla w pasie drogi nie może zmniejszyć stateczności i nośności podłoża i nawierzchni drogi oraz rowu. Po robotach rów należy odbudować, teren przywrócić do stanu pierwotnego oraz uporządkować usuwając wszelkie zanieczyszczenia.
8. Informacja o obszarze oddziaływania obiektu

Na podstawie art. 20 ustawy z dnia 7 lipca 1994 r. Prawo Budowlane i w oparciu o przepisy odrębne:

- Art. 5 ust. 1 ustawy z dnia 7 lipca 1994 r. Prawo Budowlane;
- Załącznik 2, pkt. 33 do Rozporządzenia Ministra Środowiska z dnia 30 października 2003 r. w sprawie dopuszczalnych poziomów pól elektromagnetycznych w środowisku oraz sposobów sprawdzania dotrzymania tych poziomów;
- Rozporządzenie Ministra Infrastruktury z dnia 12 kwietnia 2002 r. w sprawie warunków technicznych jakimi powinny odpowiadać budynki i ich usytuowanie;
- Art. 39 ust. 1a ustawy z dnia 21 marca 1985 r. o drogach publicznych;
- § 9 Rozporządzenia Ministra Infrastruktury z dnia 6 lutego 2003 r. w sprawie bezpieczeństwa i higieny pracy podczas wykonywania robót budowlanych;
- § 2 ust. 1 i § 3 ust. 1 Rozporządzenia Rady Ministrów w sprawie przedsięwzięć mogących znacząco oddziaływać na środowisko;
- Art. 73 ust. 2, art. 74, art. 75 ust. 1 i ust. 2 ustawy z dnia 27 kwietnia 2001 r. Prawo ochrony środowiska.
- Art. 32. ust. 1 ustawy z dnia 23 lipca 2003 roku o ochronie zabytków i opiece nad zabytkami;

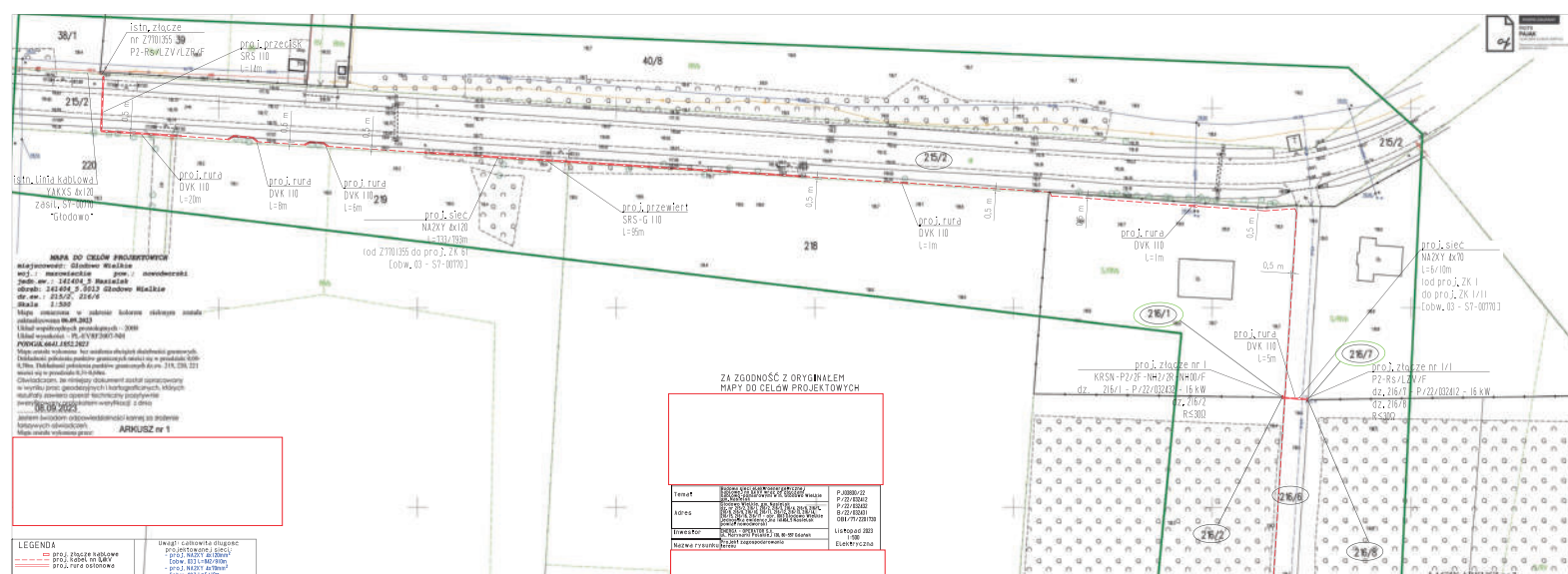
stwierdza się, że obszar oddziaływania projektowanego obiektu tj. Budowa sieci elektroenergetycznej kablowej nn 0,4 kV wraz ze złączem kablowym mieści się w całości na działkach dz. nr 215/2, 216/1, 216/2, 216/3, 216/4, 216/6, 216/7, 216/8, 216/9, 216/10, 216/11, 216/12, 216/13, 216/14, 216/15, 216/16, 216/17, obr. 0013 Głodowo Wielkie, jednostka ewidencyjna 141404_5 Nasielsk, na których zaprojektowano inwestycję. W świetle obowiązujących przepisów nie ma podstaw prawnych, które nakazywałyby objęcie obszarem oddziaływania nieruchomości innych, niż te wymienione powyżej.

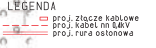
Informacja o sposobie posadowienia obiektu budowlanego:

Projektowany kabel należy układać w wykopie otwartym na głębokości min. 0,7m, pod jezdnią i wjazdami na głębokości min. 1,0m, a pod rowem min. 0,5m. Pod jezdnią asfaltową projektowany kabel należy układać za pomocą przecisku w rurze osłonowej SRS 110. Z uwagi na istniejące znaczne zadrzewienie i zakrzaczenie w części drogi gminnej projektowany kabel na tym odcinku należy układać za pomocą przewiertu w rurze osłonowej SRS-G 110. Pod jezdnią i wjazdami gruntowymi, rowami oraz przy zbliżeniach do drzew projektowany kabel należy układać w wykopie otwartym w rurze osłonowej DVK 110. W miejscach skrzyżowań i zbliżeń do istniejącego oraz planowanego uzbrojenia terenu prace ziemne należy prowadzić ręcznie z zachowaniem należytej ostrożności, a kabel zabezpieczać rurami osłonowymi. Końce rur osłonowych należy zabezpieczyć termokurczliwymi kształtkami uszczelniającymi typu REC. Przed zasypaniem wykopu należy sprawdzić ciągłość żył i rezystancję izolacji kabla, zgłosić do odbioru wstępnego oraz do inwentaryzacji geodezyjnej. Po wykonaniu robót należy teren uporządkować i przywrócić do stanu pierwotnego.

Na kabel należy nałożyć opaski oznaczeniowe w miejscach charakterystycznych, np. przy skrzyżowaniach, załomach, wejściach do kanałów i rur osłonowych. Projektowany kabel należy układać linią falistą na podsypce piaskowej o grubości 0,1m, przysypać taką samą warstwą piasku oraz warstwą ziemi rodzimej o grubości 0,2m, następnie przykryć folią oznaczeniową niebieską i zasypać ziemią do poziomu terenu.

Złącza zgodne ze standardami Energa – Operator S.A. Drzwi szafki powinny posiadać możliwość plombowania oraz być wyposażone w zamknięcie typu Master – Key z wykorzystaniem wkładek patentowych. Obudowa szafki powinna posiadać znak CE oraz stopień ochrony minimum IP44. Projektowane złącza podlegają uziemieniu, którego wartość rezystancji nie powinna przekraczać 30 Ω . Uziom poziomy wykonać za pomocą bednarki stalowej ocynkowanej ogniowo o przekroju 25x4, a uziomy pionowe z prętów miedziowanych o średnicy 14,2mm (gwint 5/8") o długości 6m (4x1,5m).





TOM I – ZŁ

ZAŁĄCZNIKI PROJEKTU BUDOWLANEGO

Nazwa i adres obiektu
budowlanego:

Budowa sieci elektroenergetycznej kablowej nn 0,4 kV wraz ze złączami
kablowo-pomiarowymi w m. Głodowo Wielkie gm. Nasielsk

Adres zamierzenia
budowlanego:

Głodowo Wielkie gm. Nasielsk, powiat nowodworski
dz. nr 215/2, 216/1, 216/2, 216/3, 216/4, 216/6, 216/7, 216/8, 216/9, 216/10,
216/11, 216/12, 216/13, 216/14, 216/15, 216/16, 216/17
obr. 0013 Głodowo Wielkie, jednostka ewidencyjna 141404_5 Nasielsk
Identyfikator działek: 141404_5_2.0013.215/2, 141404_5_2.0013.216/1,
141404_5_2.0013.216/2, 141404_5_2.0013.216/3, 141404_5_2.0013.216/4,
141404_5_2.0013.216/6, 141404_5_2.0013.216/7, 141404_5_2.0013.216/8,
141404_5_2.0013.216/9, 141404_5_2.0013.216/10, 141404_5_2.0013.216/11,
141404_5_2.0013.216/12, 141404_5_2.0013.216/13, 141404_5_2.0013.216/14,
141404_5_2.0013.216/15, 141404_5_2.0013.216/16, 141404_5_2.0013.216/17

Kategoria obiektu
budowlanego:

XXVI – sieć elektroenergetyczna

Branża:

elektroenergetyczna

Inwestor:

ENERGA – OPERATOR S.A. z siedzibą w Gdańsku
80 – 557 Gdańsk, ul. Marynarki Polskiej 130

Numer umowy:

PJ03830/22, OBI/77/2201730

Warunki przyłączenia:

P/22/032412, P/22/032432

Warunki budowy sieci:

B/22/032431

SPIS TREŚCI

Warunki przyłączenia	3
Warunki budowy sieci	9
Odpis protokołu z narady koordynacyjnej	11
Decyzja drogowa	19
Decyzja o ustaleniu lokalizacji inwestycji celu publicznego	22
Opinia Państwowego Gospodarstwa Wodnego Wody Polskie	30
INFORMACJA BIOZ.....	32

Numer B/22/032431

Miejscowość Ciechanów

Data 27-04-2022

WARUNKI BUDOWY SIECI

SIECI ELEKTROENERGETYCZNEJ ENERGA – OPERATOR SA Oddział w Płocku

Niniejszy dokument określa niezbędny zakres budowy sieci elektroenergetycznej dla realizacji przyłączenia obiektów do sieci elektroenergetycznej. Warunki przyłączenia poszczególnych obiektów określone są odrębnie na podstawie przepisów ustawy - Prawo energetyczne i rozporządzeń wykonawczych.

1. Obiekt:

Nazwa: Linia kablowa nN zasilająca działki
Adres (Nr działki): Głodowo Wielkie
gm. Nasielsk, działka numer 216/1, 216/2, 216/3, 216/4, 216/5, 216/14, 216/15, 216/16, 216/17,
216/7, 216/8, 216/9, 216/10, 216/11, 216/12, 216/13,

2. Zakres niezbędnej budowy/rozbudowy sieci:

2.1. Urządzenia WN i SN:

- Nie dotyczy

2.2. Stacja transformatorowa:

- Sprawdzić/dostosować wielkości zabezpieczeń w stacji na obwodzie po realizacji przyłączenia

2.3. Urządzenia nn:

- z istniejącej szafy złączowej zasilanej ze stacji transformatorowej S7-00770 wzdłuż kompleksu działek wybudować linię kablową NA2XY o przekroju wg obliczeń min 120mm²

- dokonać powiązania z istniejącą stacją transformatorową S7-01061, ustalić podziały sieci,

2.4. Demontaże:

- Nie dotyczy

3. Dane dotyczące sieci oraz parametry w zakresie elektroenergetycznej automatyki zabezpieczeniowej i systemowej

3.1. Dotyczy sieci o napięciu do 1 kV:

a) Układ sieci	TN-C	
b) Napięcie znamionowe sieci	0,4	kV
c) System ochrony od porażeń	-	

3.2. Dotyczy sieci o napięciu powyżej 1 kV:

a) Sposób pracy punktu neutralnego sieci	-		
b) Napięcie znamionowe sieci	-	kV	
c) Prąd zwarcia doziemnego	-	A	i czas wyłączenia zwarcia - s
d) Moc zwarcia na szynach 15 kV	-	MVA	i czas wyłączenia zwarcia - s

-

w stacji GPZ Nasielsk
uziemiać ochronne

e) System ochrony od porażeń

4. Inne ustalenia:

4.1. Dotyczy projektu budowlanego:

Projekty budowlano-wykonawcze przed przystąpieniem do realizacji inwestycji podlegają sprawdzeniu przez Rejon Dystrybucji Ciechanów pod względem zgodności z warunkami przyłączenia do układów rozliczeniowo-pomiarowych włącznie.

4.2. Inne wymagania:

dla ochrony przed porażeniem prądem elektrycznym należy zapewnić samoczynne wyłączenie zgodnie z wiedzą techniczną i obowiązującymi przepisami przy układzie sieci zasilającej nN TN-C. Instalację odbiorczą należy wykonać w układzie TN-C-S. Zastosowane wyłączniki przeciwporażeniowe różnicowo-prądowe winny być o działaniu bezpośrednim i czułości do 30 mA.
- w celu zabezpieczenia sieci przed wprowadzaniem zakłóceń z urządzeń lub instalacji Odbiorcy należy zastosować urządzenia pomiarowe i ochronne.
- podmiotów grupy V zgodnie z instrukcją Przedsiębiorstwa Energetycznego

5. Rozpoczęcie prac projektowych, jak również budowlano – montażowych na podstawie niniejszych warunków budowy sieci odbywa się na zasadach uzgodnionych z ENERGA – OPERATOR SA Oddział w Płocku

Olechowicz Artur

OPRACOWAŁ

tel.

Dyrektor
Rejon Dystrybucji Ciechanów
Krzysztof Niemcewicz

ZATWIERDZIŁ

Otrzymują:

1. ENERGA-OPERATOR SA Oddział w Płocku Rejon Dystrybucji w Ciechanowie
ul. Mławska 3, 06-400 Ciechanów

D E C Y Z J A

Na podstawie art.104 ustawy z dnia 14 czerwca 1960 roku – Kodeks postępowania administracyjnego (Dz. U. z 2022r., poz. 2000 j.t. z zm.), oraz art. 39 ust. 3, 3a, 4 ustawy z dnia 21 marca 1985r. o drogach publicznych (Dz. U. z 2022r., poz.1693 j.t. z zm.) po rozpatrzeniu wniosku:

z dnia **20.03.2023r.** uzupełnionego w dniu **23.03.2023r.** w sprawie zezwolenia na lokalizację w pasie drogi gminnej w miejscowości Głodowo Wielkie gm. Nasielsk dz. nr ew. 215/2 urządzeń infrastruktury technicznej elektroenergetycznej obejmujących :budowę sieci kablowej niskiego napięcia, zgodnie z lokalizacją zaznaczoną na mapie dołączonej do akt sprawy;
złożonego przez - **ENERGA – OPERATOR Spółka Akcyjna , z siedzibą w Gdańsku, ul. Marynarki Polskiej 130, 80-557 Gdańsk, Oddział w Płocku ul. Wyszogrodzka 106 , 09-400**

z e z w a l a m

na zlokalizowanie w pasie drogi gminnej **nr 240324W w miejscowości Głodowo Wielkie** (obręb 0013), gm. Nasielsk, **dz. nr ew. 215/2**, urządzeń infrastruktury technicznej elektroenergetycznej obejmujących : **budowę sieci kablowej niskiego napięcia wraz ze złączem kablowym pomiarowym**, zgodnie z lokalizacją zaznaczoną na mapie w skali 1:1000 stanowiącą integralną część niniejszej decyzji, przy zachowaniu następujących warunków:

- lokalizacja projektowanego zamierzenia zgodnie z lokalizacją przedstawioną na załączniku graficznym (mapa w skali 1:1000 dołączona do akt sprawy),
- budowla liniowa przecinająca poprzecznie drogę lub usytuowana wzdłuż drogi, powinna być wykonana w taki sposób, aby nie ograniczała możliwości przebudowy albo remontu drogi.
- zamierzenie wykonać pod jezdnią metodą przecisku lub przewiertu w rurze osłonowej w poboczu metodą wykopu otwartego wraz z zagęszczeniem gruntu i odtworzeniem elementów pasa drogowego .
- dostosować się do uzgodnień zawartych w protokole narady koordynacyjnej.
- w przypadku kolizji urządzeń z elementami pasa drogowego, podczas przebudowy pasa drogowego, regulacje dotyczące ponoszenia kosztów ich przełożenia lub zabezpieczenia określają zapisy art. 39 ust. 5 ustawy z dnia 21 marca 1985 r. o drogach publicznych,
- koszty budowy lub modernizacji urządzeń, nawierzchni w pasie drogowym związane z wykonaniem zadania ponosi Inwestor.

Uzasadnienie

Zgodnie z art. 39 ust. 1 punkt 1 ustawy o drogach publicznych zabronione jest lokalizowanie w pasie drogowym obiektów budowlanych, umieszczanie urządzeń, przedmiotów i materiałów niezwiązanych z potrzebami zarządzania drogami lub potrzebami ruchu drogowego. Wyjątek stanowi zapis ust. 3 cytowanego przepisu, zgodnie, z którym w szczególnie uzasadnionych przypadkach lokalizowanie w pasie drogowym urządzeń lub obiektów niezwiązanych z gospodarką drogową lub potrzebami ruchu może nastąpić wyłącznie za zezwoleniem właściwego zarządcy drogi. Z przywołanych przepisów wynika, iż jego udzielenie może nastąpić w sprawie, w której występują szczególnie uzasadnione okoliczności i ma ono charakter wyjątkowy.

W uznaniu organu I instancji w niniejszej sprawie zachodzą przesłanki określone w art. 39 ust. 3 ustawy o drogach publicznych uzasadniające wyrażenie zgody na lokalizację w pasie drogi gminnej nr ewidencyjny gruntu 215/2 w miejscowości Głodowo Wielkie gm. Nasielsk, urządzeń infrastruktury technicznej elektroenergetycznej zgodnie z lokalizacją przedstawioną na załączniku

graficznym. Lokalizacja ta nie powinna wpływać negatywnie na funkcjonowanie układu drogowego pod warunkiem zachowania przez stronę wnioskującą w/w warunków.

Pouczenie

Od decyzji niniejszej służy stronom odwołanie do Samorządowego Kolegium Odwoławczego w Warszawie ul. Obozowa 57, 01-161 Warszawa, za pośrednictwem Burmistrza Nasielska w terminie 14 dni od dnia jej doręczenia.

W trakcie biegu terminu do wniesienia odwołania strona może zrzec się prawa do wniesienia odwołania wobec organu administracji publicznej, który wydał decyzję.

Z dniem doręczenia organowi administracji publicznej oświadczenia o zrzeczeniu się prawa do wniesienia odwołania przez stronę, decyzja staje się ostateczna i prawomocna, co oznacza, iż decyzja podlega natychmiastowemu wykonaniu i brak jest możliwości zaskarżenia decyzji do Wojewódzkiego Sadu Administracyjnego.

Nie jest możliwe skuteczne cofnięcie oświadczenia o zrzeczeniu się prawa do wniesienia odwołania.

Zgodnie z art. 39 ust. 3a, ustawy z dnia 21 marca 1985 r. o drogach publicznych – inwestor przed rozpoczęciem robót budowlanych jest zobowiązany do:

1. uzyskania pozwolenia na budowę lub zgłoszenia budowy;
2. uzgodnienia z zarządcą drogi, przed uzyskaniem pozwolenia na budowę, projektu budowlanego obiektu lub urządzenia;
3. uzyskania zezwolenia zarządcy drogi na zajęcie pasa drogowego, dotyczącego prowadzenia robót w pasie drogowym i/lub na umieszczenie w nim obiektu lub urządzenia.

Decyzja upoważnia do dysponowania nieruchomością na cele budowlane.

Utrzymanie obiektów i urządzeń należy do ich posiadaczy.

Załączniki :

1. Załącznik graficzny
2. Obowiązek informacyjny RODO

Z up. BURMISTRZA
Mariola Romanowska
GŁÓWNY SPECJALISTA
WYDZIAŁ INWESTYCJI, ZAMÓWIEŃ PUBLICZNYCH
I PROGRAMÓW STRUKTURALNYCH

Otrzymują:

Wobec zrzeczenia się stron/y z prawa odwołania
niniejsza decyzja jest ostateczna i prawomocna
12 KWI, 2023
Nasielsk, dn.Z up. BURMISTRZA....

Mariola Romanowska
GŁÓWNY SPECJALISTA
WYDZIAŁ INWESTYCJI, ZAMÓWIEŃ PUBLICZNYCH
I PROGRAMÓW STRUKTURALNYCH

ZPN. 6733.6.2023.KB.9

Decyzja o ustaleniu lokalizacji **DECYZJA NR 7.2023****o ustaleniu lokalizacji inwestycji celu publicznego**

Na podstawie art. 104 ustawy z dnia 14 czerwca 1960 roku - Kodeks postępowania administracyjnego (Dz. U. z 2023r. poz. 775 z późn. zm.) oraz art. 4 ust. 2, art. 50 ust. 1, art. 51 ust. 1 pkt 2 ustawy z dnia 27 marca 2003 roku o planowaniu i zagospodarowaniu przestrzennym (j.t. Dz. U. z 2023r. poz. 977), po rozpatrzeniu wniosku:

ENERGA-OPERATOR S.A. w Gdańsku

w sprawie wydania decyzji o ustaleniu lokalizacji inwestycji celu publicznego dla inwestycji polegającej na:

- **budowie elektroenergetycznej sieci kablowej niskiego napięcia 0,4 kV wraz z szafkami pomiarowymi**, na terenie części działek nr ew.: 215/2, 216/1, 216/2, 216/3, 216/4, 216/5, 216/6, 216/7, 216/8, 216/9, 216/10, 216/11, 216/12, 216/13, 216/14, 216/15, 216/16, 216/17, 217 w miejscowości Głódowo Wielkie, gm. Nasielsk oraz nr ew. 184/1, 184/47 w mieście Nasielsku,

po przeprowadzeniu analizy oraz po dokonaniu uzgodnień:

wynikających z art. 53 ust. 4 ustawy o planowaniu i zagospodarowaniu przestrzennym, t.j. z:

- Starostą Powiatowym w zakresie ochrony gruntów rolnych – 9 maja 2023 roku uznano za uzgodnione (Dz. U. z 2023r. poz. 977 j.t., art. 53 ust. 5),
- Dyrektorem Regionalnego Zarządu Gospodarki Wodnej Państwowego Gospodarstwa Wodnego Wody Polskie - w zakresie melioracji wodnych – 10 maja 2023 roku uznano za uzgodnione (Dz. U. z 2023r. poz. 977 j.t., art. 53 ust. 5),

oraz po uzyskaniu zarządcy drogi gminnej,

u s t a l a m

lokalizację inwestycji z następującymi warunkami :

1. Rodzaj inwestycji: sieć i obiekty infrastruktury technicznej -

- budowa elektroenergetycznej sieci kablowej niskiego napięcia 0,4 kV wraz z szafkami pomiarowymi, na terenie części działek nr ew.: 215/2, 216/1, 216/2, 216/3, 216/4, 216/5, 216/6, 216/7, 216/8, 216/9, 216/10, 216/11, 216/12, 216/13, 216/14, 216/15, 216/16, 216/17, 217 w miejscowości Głódowo Wielkie, gm. Nasielsk oraz nr ew. 184/1, 184/47 w mieście Nasielsku.

2. Warunki i szczegółowe zasady zagospodarowania terenu oraz jego zabudowy wynikające z przepisów odrębnych, a w szczególności w zakresie:**a) ustalenia dotyczące warunków i wymagań ochrony i kształtowania ład przestrzennego:**

- linia zabudowy – nie dotyczy, lokalizacja projektowanej inwestycji w liniach rozgraniczających określonych na załączniku graficznym,
- maksymalna wielkość powierzchni zabudowy - nie dotyczy,
- szerokość elewacji frontowej budynku – nie dotyczy
- wysokość górnej krawędzi frontowej elewacji budynku – nie dotyczy,
- geometria dachu - nie dotyczy.

b) ustalenia dotyczące ochrony środowiska i zdrowia ludzi oraz dziedzictwa kulturowego i zabytków oraz dóbr kultury współczesnej.

W trakcie prac budowlanych inwestor realizujący przedsięwzięcie jest obowiązany uwzględnić ochronę środowiska na obszarze prowadzenia prac, a w szczególności ochronę gleby, zieleni, naturalnego ukształtowania terenu i stosunków wodnych.

Przy prowadzeniu prac budowlanych dopuszcza się wykorzystywanie i przekształcanie elementów przyrodniczych wyłącznie w takim zakresie, w jakim jest to konieczne w związku z realizacją konkretnej inwestycji.

Jeżeli ochrona elementów przyrodniczych nie jest możliwa, należy podejmować działania mające na celu naprawienie wyrządzonych szkód, w szczególności przez kompensację przyrodniczą.

Linie elektroenergetyczne należy projektować z uwzględnieniem istniejącej zieleni, z zakazem dokonywania nieuzasadnionej wycinki drzew i zakrzewień.

Ustawa z dnia 27 kwietnia 2001 r. Prawo ochrony środowiska (Dz.U. z 2022 r. poz. 2556 ze zm.).

Inwestor realizujący przedsięwzięcie jest zobowiązany uwzględniać ochronę środowiska na obszarze prowadzenia prac, w szczególności ochronę gleby, zieleni, naturalnego ukształtowania terenu i stosunków wodnych. W trakcie przygotowywania i realizacji inwestycji należy zapewnić oszczędne korzystanie z terenu. Przy prowadzeniu prac budowlanych dopuszcza się wykorzystanie i przekształcenie elementów przyrodniczych wyłącznie w takim zakresie, w jakim jest to bezwzględnie konieczne w związku z realizacją inwestycji.

Jeżeli ochrona elementów przyrodniczych nie jest możliwa, należy podejmować działania mające na celu naprawienie wyrządzonych szkód, w szczególności poprzez kompensację przyrodniczą.

Ustawa z dnia 16 kwietnia 2004 r. o ochronie przyrody (Dz.U. z 2022 r. poz. 916 z późn. zm.).

Teren objęty decyzją nie znajduje się na obszarze chronionym.

Inwestycja powinna być realizowana w sposób zapewniający maksymalne ograniczenia oddziaływania na środowisko. W projekcie zagospodarowania terenu należy dążyć do ochrony istniejącego drzewostanu. Ewentualne usunięcie drzew i krzewów z terenu objętego decyzją może nastąpić w trybie i na zasadach przewidzianych ustawą o ochronie przyrody.

Ustawa z dnia 14 grudnia 2012 r. o odpadach (Dz.U. z 2022 r. poz. 699 z późn. zm.).

Gospodarkę odpadami należy prowadzić w sposób zapewniający ochronę życia i zdrowia ludzi oraz środowiska, w szczególności gospodarka odpadami nie może: powodować zagrożenia dla wody, powietrza, gleby, roślin lub zwierząt; powodować uciążliwości przez hałas lub zapach; wywoływać niekorzystnych skutków dla terenów lub miejsc o szczególnym znaczeniu, w tym kulturowym i przyrodniczym.

Każdy, kto podejmuje działania powodujące lub mogące powodować powstanie odpadów, powinien takie działania planować, projektować i prowadzić przy użyciu takich sposobów produkcji lub form usług oraz surowców i materiałów, aby w pierwszej kolejności zapobiegać powstawaniu odpadów lub ograniczać ilość odpadów i ich negatywne oddziaływanie na życie i zdrowie ludzi oraz na środowisko, w tym przy wytwarzaniu produktów, podczas i po zakończeniu ich użycia.

Transport i magazynowanie odpadów odbywa się zgodnie z wymaganiami w zakresie ochrony środowiska oraz bezpieczeństwa życia i zdrowia ludzi, w szczególności w sposób uwzględniający właściwości chemiczne i fizyczne odpadów, w tym stan skupienia, oraz zagrożenia, które mogą powodować odpady.

Zgodnie z Rozporządzeniem Rady Ministrów z dnia 10 września 2019 r. w sprawie przedsięwzięć mogących znacząco oddziaływać na środowisko (Dz. U. z 2019 r. poz. 1839) i zmianami do tegoż rozporządzenia wprowadzonymi Rozporządzeniem Rady Ministrów z dnia 5 maja 2022 r. zmieniającym rozporządzenie w sprawie przedsięwzięć mogących znacząco oddziaływać na środowisko (Dz. U. 2022 poz. 1071) - planowane przedsięwzięcie nie jest zaliczane do przedsięwzięć mogących znacząco oddziaływać na środowisko oraz mogących wymagać sporządzenia raportu o oddziaływaniu przedsięwzięcia na środowisko.

c) warunki obsługi w zakresie infrastruktury technicznej i komunikacji.

- komunikacja – przebieg oraz linie rozgraniczające dróg komunikacyjnych bez zmian,
 - zaopatrzenie w wodę – nie dotyczy,
 - zaopatrzenie w gaz – nie dotyczy,
 - odprowadzanie ścieków – nie dotyczy,
 - zaopatrzenie w ciepło – nie dotyczy,
 - zaopatrzenie w energię elektryczną – projekt budowlany inwestycji należy opracować zgodnie z warunkami technicznymi wydanymi przez Zarządcę sieci elektroenergetycznej, projekt podlega uzgodnieniu zgodnie z wymogami przepisów odrębnych.
- Lokalizację sieci elektroenergetycznej należy uzgodnić z odpowiednim Zarządcą drogi.

3. Wymagania dotyczące ochrony interesów osób trzecich:

Inwestycja nie może pogarszać warunków użytkowania nieruchomości sąsiednich. Ponadto należy spełnić wymagania dotyczące ochrony uzasadnionych interesów osób trzecich. Ochrona ta obejmuje w szczególności:

- zapewnienie dostępu do drogi publicznej,
- ochronę przed pozbawieniem możliwości korzystania z wody, kanalizacji, energii elektrycznej i ciepłej, ze środków łączności oraz dopływu światła dziennego do pomieszczeń przeznaczonych na pobyt ludzi,
- ochronę przed uciążliwościami powodowanymi przez hałas, wibracje, zakłócenia elektryczne i promieniowanie,
- ochronę przed zanieczyszczeniem powietrza, wody lub gleby.

Lokalizacja inwestycji w strefie działek nie będących własnością Inwestora wymaga uzgodnienia z właścicielami tych działek.

4. Warunki wynikające z przepisów szczególnych:

Przy sporządzaniu projektu budowlanego należy uwzględnić m.in. niżej wymienione przepisy:

- a) Ustawa z dnia 7 lipca 1994r. Prawo budowlane oraz rozporządzenia i akty prawne wykonawcze do tejże ustawy.
- b) Ustawa z dnia 3 lutego 1995r. o ochronie gruntów rolnych i leśnych .
- c) Ustawa z dnia 21 marca 1985r. o drogach publicznych oraz rozporządzenia i akty prawne wykonawcze do tejże ustawy.
- d) Ustawa z dnia 27 kwietnia 2001r. Prawo ochrony środowiska oraz rozporządzenia i akty prawne wykonawcze do tejże ustawy .
- e) Ustawa z dnia 20 lipca 2017r. Prawo wodne oraz rozporządzenia i akty prawne wykonawcze do tejże ustawy.
- f) Ustawa z dnia 23 lipca 2003r. o ochronie zabytków i opiece nad zabytkami oraz rozporządzenia i akty prawne wykonawcze do tejże ustawy.
- g) Ustawa z dnia 16 kwietnia 2004 roku o ochronie przyrody oraz rozporządzenia i akty prawne wykonawcze do tejże ustawy.
- h) Ustawą z dnia 3 października 2008r. o udostępnianiu informacji o środowisku i jego ochronie, udziale społeczeństwa w ochronie środowiska oraz o ocenach oddziaływania na środowisko.
- i) Inne ustawy i rozporządzenia wykonawcze nie wymienione powyżej a związane z projektowaną inwestycją.

5. Linie rozgraniczające teren inwestycji:

Linie przebiegu trasy inwestycji oraz pozostałe oznaczenia graficzne zostały określone na mapie stanowiącej integralną część niniejszej decyzji.

Uzasadnienie

Inwestor wystąpił o wydanie decyzji o ustaleniu inwestycji celu publicznego dla inwestycji polegającej na budowie elektroenergetycznej sieci kablowej niskiego napięcia 0,4 kV wraz z szafkami pomiarowymi, na terenie działek lub część działek nr ew.: 215/2, 216/1, 216/2, 216/3, 216/4, 216/5, 216/6, 216/7, 216/8, 216/9, 216/10, 216/11, 216/12, 216/13, 216/14, 216/15, 216/16, 216/17, 217 w miejscowości Głodowo Wielkie, gm. Nasielsk oraz nr ew. 184/1, 184/47 w mieście Nasielsku. Teren objęty wnioskiem nie posiada obowiązującego miejscowego planu zagospodarowania przestrzennego.

Teren określony we wniosku, po uzyskaniu wymaganych uzgodnień, spełnia warunki określone ustawą z dnia 27 marca 2003 roku o planowaniu i zagospodarowaniu przestrzennym. Projekt decyzji o ustaleniu inwestycji celu publicznego został uzgodniony w zakresie wymaganym przepisami ustawy o planowaniu i zagospodarowaniu przestrzennym .

W analizowanej sprawie działka objęta decyzją jest drogą gminną.

W zakresie braku podstawy do uzgadniania w sytuacji gdy burmistrz jako organ właściwy do wydania decyzji o warunkach zabudowy i zagospodarowania terenu jest równocześnie zarządcą drogi gminnej, wynika z jednolitej i utrwalonej linii orzecznictwa zarówno samorządowych kolegiów odwoławczych, jak i sądów administracyjnych. W sytuacji, w której organ właściwy do wydania decyzji ustalającej warunki zabudowy i zagospodarowania terenu w rozumieniu ustawy o planowaniu

i zagospodarowaniu przestrzennym jest jednocześnie zarządcą drogi w rozumieniu ustawy o drogach publicznych nie będzie miał zastosowania regulujący współdziałanie „różnych” organów art. 106 k.p.a., a kwestie, które winien uwzględnić jako zarządca drogi burmistrz ocenia samodzielnie w ramach prowadzonego postępowania wyjaśniającego, prowadzonego w ramach rozpatrywania wniosku o wydanie warunków zabudowy.

W sytuacji, gdy organ wydający decyzję o warunkach zabudowy i zarządca drogi, który ma tę decyzję uzgodnić, to jeden i ten sam organ, brak jest potrzeby dokonania uzgodnienia wynikającego z przepisów ustawy o planowaniu i zagospodarowaniu przestrzennym. Kwestie, które winien ocenić zarządca drogi ocenia samodzielnie przed wydaniem decyzji o warunkach zabudowy organ właściwy do wydania tej decyzji. Skoro w warunkach niniejszej sprawy jeden organ łączy w sobie kompetencje we wskazanym wyżej zakresie, to przyjąć należy, że niezasadne było by uzgadniania projektu decyzji w zakresie obszarów drogi gminnej.

W trakcie prowadzonego postępowania administracyjnego strony postępowania nie wniosły uwag, wniosków i dowodów w przedmiocie sprawy.

Mając powyższe na uwadze, po rozpatrzeniu wniosku Inwestora i sporządzeniu wymaganej analizy postanowiono jak w sentencji decyzji.

Ustalenia niniejszej decyzji stanowią podstawę do opracowania projektu budowlanego i wystąpienia do Starosty Powiatowego w trybie przepisów ustawy Prawo Budowlane.

Pouczenie:

Zgodnie z art. 65 ustawy z dnia 27 marca 2003 roku o planowaniu i zagospodarowaniu przestrzennym organ, który wydał decyzję o warunkach zabudowy albo decyzję o ustaleniu lokalizacji celu publicznego, stwierdza jej wygaśnięcie, jeżeli:

- 1) inny wnioskodawca uzyskał pozwolenie na budowę;
- 2) dla tego terenu uchwalono plan miejscowy, którego ustalenia są inne niż w wydanej decyzji.

Przepisu pkt 2 nie stosuje się, jeżeli została wydana ostateczna decyzja o pozwoleniu na budowę.

Stwierdzenie wygaśnięcia decyzji, o których mowa powyżej, następuje w trybie art. 162 § 1 pkt 1 Kodeksu postępowania administracyjnego.

Decyzja niniejsza nie uprawnia do rozpoczęcia wykonywania robót budowlanych.

Zgodnie z przepisem art. 51 ust. 2 ustawy o planowaniu i zagospodarowaniu przestrzennym, w przypadku niewydania przez właściwy organ decyzji w sprawie ustalenia lokalizacji inwestycji celu publicznego w terminie 65 dni od dnia złożenia wniosku o wydanie takiej decyzji, organ wyższego stopnia wymierza temu organowi, w drodze postanowienia, na które przysługuje zażalenie, karę pieniężną.

Do terminu, o którym mowa powyżej, nie wlicza się terminów przewidzianych w przepisach prawa do dokonania określonych czynności, okresów zawieszenia postępowania oraz okresów opóźnień spowodowanych z winy strony albo z przyczyn niezależnych od organu.

Zgodnie z przepisem art. 51 ust. 2e ustawy o planowaniu i zagospodarowaniu przestrzennym, postępowanie w sprawie wymierzenia kary pieniężnej o której mowa w art. 51 ust. 2 tejże ustawy, wszczyna się z urzędu, jeżeli podmiot, który wystąpił z wnioskiem o ustalenie lokalizacji inwestycji celu publicznego, wniesie żądanie wymierzenia tej kary. Żądanie, o którym mowa powyżej, wnosi się za pośrednictwem organu właściwego do wydania decyzji w sprawie ustalenia lokalizacji inwestycji celu publicznego. Organ właściwy do wydania decyzji w sprawie ustalenia lokalizacji inwestycji celu publicznego jest obowiązany przekazać żądanie, o którym mowa w art. 51 ust. 2e ustawy o planowaniu i zagospodarowaniu przestrzennym, organowi wyższego stopnia w terminie 7 dni od dnia jego otrzymania, a w przypadku wniesienia żądania przed dniem wydania tej decyzji - w terminie 7 dni od dnia jej wydania. Organ właściwy do wydania decyzji w sprawie ustalenia lokalizacji inwestycji celu publicznego przekazuje żądanie wraz z niezbędnymi odpisami akt sprawy. Odpisy mogą zostać sporządzone w formie dokumentu elektronicznego.

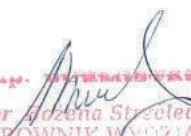
Stroną postępowania w sprawie wymierzenia kary pieniężnej, jest organ właściwy do wydania decyzji w sprawie ustalenia lokalizacji inwestycji celu publicznego.

Od decyzji niniejszej służy stronom odwołanie do Samorządowego Kolegium Odwoławczego w Warszawie ul. Obozowa 57 za pośrednictwem Burmistrza Nasielska w terminie 14 dni od dnia jej doręczenia.

Odwołanie od decyzji o ustaleniu lokalizacji inwestycji celu publicznego powinno zawierać zarzuty odnoszące się do decyzji, określać istotę i zakres żądania będącego przedmiotem odwołania oraz wskazywać dowody uzasadniające to żądanie.

Adnotacje dotyczące opłaty skarbowej.

Na podstawie ustawy z dnia 16 listopada 2006r. o opłacie skarbowej uiszczono opłatę w wysokości 17 zł za pełnomocnictwo oraz 598 zł za wydanie decyzji o warunkach zabudowy i zagospodarowania terenu (tutaj: decyzja o ustaleniu lokalizacji inwestycji celu publicznego).


mgr Bożena Strzelecka
KIEROWNIK WYDZIAŁU
Zagospodarowania Przestrzennego
i Nieruchomości

Załączniki do decyzji :

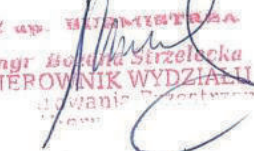
1. Analiza urbanistyczna – część tekstowa.
2. Załącznik graficzny do decyzji.

Otrzymują:

1. ENERGA-OPERATOR S.A. w Gdańsku



Stwierdza się ostateczność
decyzji na dzień 14.07.2023r.
Nasielsk, dn. 14.07.2023r.
podpis


mgr Bożena Strzelecka
KIEROWNIK WYDZIAŁU
Zagospodarowania Przestrzennego
i Nieruchomości

Przygotował :

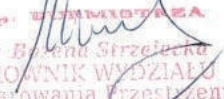
arch. Andrzej Kalinowski

członek Mazowieckiej Okręgowej Izby Architektów MA-1186

Sprawę prowadzi: Katarzyna Bagińska, Starszy Inspektor, tel. (23) 693-31-14, e-mail: um@nasielsk.pl

Załącznik nr 1 do decyzji o ustaleniu lokalizacji
inwestycji celu publicznego
Nr 7.2023 ZPN.6733.6.2023.KB.9
z dnia 7 czerwca 2023 roku

ANALIZA URBANISTYCZNA - WYNIKI CZĘŚĆ TEKSTOWA


mgr Beata Strzelecka
Kierownik Wydziału
Zagospodarowania Przestrzeni
i Nieruchomości

SPORZĄDZONA DO CELÓW WYDANIA DECYZJI O USTALENIU LOKALIZACJI
INWESTYCJI CELU PUBLICZNEGO.

I. ANALIZA WSTĘPNA .

1. OBSZAR OBJĘTY WNIOSEM .

Teren działek lub części działek nr ew.:

- 215/2, 216/1, 216/2, 216/3, 216/4, 216/5, 216/6, 216/7, 216/8, 216/9, 216/10, 216/11, 216/12, 216/13, 216/14, 216/15, 216/16, 216/17, 217 w m. Głódowo Wielkie, gm. Nasielsk
- 184/1, 184/47 w mieście Nasielsku.

Analizowana powierzchnia terenu ok. 5 ha – teren w sąsiedztwie projektowanej inwestycji oraz teren objęty projektowaną inwestycją .

2. RODZAJ PROJEKTOWANEJ INWESTYCJI .

Budowa elektroenergetycznej sieci kablowej niskiego napięcia 0,4 kV wraz z szafkami pomiarowymi.

Długość linii (sieci kablowej) 1000 mb.

3. STAN FAKTYCZNY I PRAWNY TERENU OBJĘTEGO PROJEKTOWANĄ INWESTYCJĄ.

Przebieg linii w pasie drogowym drogi wewnętrznej, drogi publicznej oraz działek budowlanych z projektowaną zabudową - działki osób fizycznych.

Inwestycja położona jest poza strefą Nasielsko-Karniewskiego Obszaru Chronionego Krajobrazu

4. OPIS ZAGOSPODAROWANIA OBSZARU ANALIZOWANEGO.

4.1. UKSZTAŁTOWANIE TERENU, CECHY PRZYRODNICZE.

Teren w obszarze analizowanym teren nieznacznie zróżnicowany wysokościowo, częściowo zurbanizowany lub w trakcie urbanizacji.

W miejscu projektowanej lokalizacji inwestycji brak cennej przyrodniczo zieleni.

4.2. SPOSÓB UŻYTKOWANIA OBSZARU (FUNKCJE ISTNIEJĄCEJ ZABUDOWY).

Teren gruntów rolny klas nie podlegających ochronie . Drogi.

4.3.OBIEKTY BUDOWLANE.

Linia elektroenergetyczna. Grunty rolne nie podlegające ochronie. Działki zabudowane lub przewidziane do zabudowy. Projektowana droga wewnętrzna.

Drogi publiczne.

4.4.ELEMENTY INFRASTRUKTURY TECHNICZNEJ OBSZARU , W TYM KOMUNIKACJA.

Zabudowa mieszkaniowa jednorodzinna. Sieć elektroenergetyczna. Sieci infrastruktury technicznej.

II. ANALIZA PARAMETRÓW ZABUDOWY – SPOSÓB USTALENIA WYMAGANYCH WARTOŚCI PARAMETRÓW.

1. LINIA ZABUDOWY.

Nie dotyczy.

2. WSKAŹNIK WIELKOŚCI POWIERZCHNI ZABUDOWY W STOSUNKU DO POWIERZCHNI DZIAŁKI ALBO TERENU.

Nie dotyczy przedmiotu inwestycji.

3. SZEROKOŚĆ ELEWACJI FRONTOWEJ.

Nie dotyczy.

4. WYSOKOŚĆ GÓRNEJ KRAWĘDZI ELEWACJI FRONTOWEJ .

Nie dotyczy.

5. GEOMETRIA DACHU.

Nie dotyczy.

III. WNIOSKI Z ANALIZY , USTALENIA ZAPISÓW W DECYZJI O WARUNKACH ZABUDOWY.

1. USTALENIE PARAMETRÓW ZABUDOWY

1.1. LINIA ZABUDOWY.

Nie dotyczy.

1.2. WSKAŹNIK WIELKOŚCI POWIERZCHNI ZABUDOWY W STOSUNKU DO POWIERZCHNI DZIAŁKI ALBO TERENU.

Nie dotyczy.

1.3. SZEROKOŚĆ ELEWACJI FRONTOWEJ.

Nie dotyczy.

1.4. WYSOKOŚĆ GÓRNEJ KRAWĘDZI ELEWACJI FRONTOWEJ .

Nie dotyczy.

1.5. GEOMETRIA DACHU.

Nie dotyczy.

1.6. FORMA ARCHITEKTONICZNA

Nie dotyczy.

2. USTALENIA W ZAKRESIE INFRASTRUKTURY TECHNICZNEJ I KOMUNIKACJI.

2.1. Komunikacja.

Lokalizację sieci elektroenergetycznej należy uzgodnić z właścicielami terenów położonych w strefie projektowanej inwestycji oraz z odpowiednim Zarządcą drogi .

2.2. Zaopatrzenie w energię elektryczną.

Z sieci energetycznej , należy uzyskać przydział mocy i technicznych warunków zasilania które wydaje Zakład Energetyczny zarządzający siecią energetyczną na obszarze analizowanym.

2.3. Odprowadzenie ścieków.

Nie dotyczy .

2.4. Zaopatrzenie w wodę .

Nie dotyczy.

2.5. Ciepłownictwo.

Nie dotyczy.

2.6. Gospodarka odpadami.

Nie dotyczy.

3. USTALENIA W ZAKRESIE OCHRONY ŚRODOWISKA, DZIEDZICTWA KULTUROWEGO ZABYTKÓW ORAZ DÓBR KULTURY WSPÓŁCZESNEJ.

Lokalizacja inwestycji poza strefą Nasielsko-Karniewskiego Obszaru Chronionego Krajobrazu.

W trakcie prac budowlanych inwestor realizujący przedsięwzięcie jest obowiązany uwzględnić ochronę środowiska na obszarze prowadzenia prac, a w szczególności ochronę gleby, zieleni, naturalnego ukształtowania terenu i stosunków wodnych.

Przy prowadzeniu prac budowlanych dopuszcza się wykorzystywanie i przekształcanie elementów przyrodniczych wyłącznie w takim zakresie, w jakim jest to konieczne w związku z realizacją konkretnej inwestycji.

Jeżeli ochrona elementów przyrodniczych nie jest możliwa, należy podejmować działania mające na celu naprawienie wyrządzonych szkód, w szczególności przez kompensację przyrodniczą.

Należy spełnić wymagania przepisów szczególnych w zakresie ochrony przed zanieczyszczeniem powietrza, wody i gleby.

Linie energetyczne należy projektować z uwzględnieniem istniejącej zieleni oraz gruntów rolnych podlegających ochronie.

4. USTALENIA W ZAKRESIE WYMAGAŃ DOTYCZĄCYCH OCHRONY INTERESÓW OSÓB TRZECICH.

Ustala się konieczność zapewnienia dostępu do drogi publicznej położonej w strefie analizowanego obszaru.

Ustala się konieczność ochrony przed pozbawieniem możliwości korzystania przez osoby trzecie z wody, kanalizacji, energii elektrycznej i ciepłej oraz ze środków łączności .

Ustala się konieczność zapewnienia warunków w zakresie ochrony przed uciążliwościami powodowanymi przez hałas, wibracje, zakłócenia elektryczne, promieniowanie oraz ochrony przed pozbawieniem dostępu światła dziennego do pomieszczeń przeznaczonych na pobyt ludzi.. Powyżej cytowane warunki ochrony muszą spełniać wymogi zawarte w obowiązujących przepisach szczególnych.

Lokalizację linii oraz wejścia w teren działek prywatnych należy uzgodnić z właścicielami tych działek.

Projektowana inwestycja musi uwzględniać wymogi przepisów ustawy z dnia 20 lipca 2017r. Prawo wodne (t.j. Dz.U z 2022 r. poz. 2625).

5. ZAKRES UZGODNIENI (wynikający z ustawy „o planowaniu i zagospodarowaniu przestrzennym”.

- a. W zakresie ochrony gruntów rolnych
- b. W zakresie melioracji wodnych
- c. Zarządca drogi publicznej.

Opracował :

mgr inż. arch. Andrzej Kalinowski

Mazowiecka Okręgowa Izba Architektów MA-1186



Skala: 1:500

Wzrost: 1,80 m
Ciężar ciała: 75 kg
Ciężar ciała: 75 kg

ZALACZNIK GRAFICZNY DO
DECYZJI O INSTALACJI LOKALIZACJI
INWESTYCYJNEJ PUBLICZNEJ

Wzrost: 1,80 m
Ciężar ciała: 75 kg
Ciężar ciała: 75 kg

1:500

LINE KONTURUJĄCE

WZROST: 1,80 m
CIĘŻAR CIĘCIA: 75 kg

Zapewnia: 1,80 m
Ciężar ciała: 75 kg
Ciężar ciała: 75 kg

Wzrost: 1,80 m
Ciężar ciała: 75 kg
Ciężar ciała: 75 kg

Wzrost: 1,80 m
Ciężar ciała: 75 kg
Ciężar ciała: 75 kg



ENERGA-OPERATOR SA
z siedzibą w Gdańsku
ul. Marynarki Polskiej 130
80-557 Gdańsk

W odpowiedzi na pismo z dnia 8.11.2023 r. (wpłynęło 13.11.2023 r.), dotyczące zaopiniowania budowy sieci kablowej elektroenergetycznej nN 0,4kV wraz z szafkami pomiarowymi do zasilania budynków mieszkalnych w miejscowości Głodowo Wielkie, gmina Nasielsk, Państwowe Gospodarstwo Wodne Wody Polskie Zarząd Zlewni w Ciechanowie informuje, że przedmiotowa inwestycja nie koliduje z urządzeniami będącymi w naszej administracji. Tym samym tutejszy Zarząd Zlewni nie jest właściwy do dokonania opinii w przedmiotowym zakresie.

Ponadto informuje, że działki o nr ew. 215/2, 216/1, 216/2, 216/3, 216/4, 216/5, 216/6, 216/7, 216/8, 216/9, 216/10, 216/11, 216/12, 216/13, 216/14, 216/15, 216/16, 216/17, 217, położone w obrębie Głodowo Wielkie, gmina Nasielsk, powiat nowodworski, nie figurują w ewidencji melioracji wodnych oraz zmeliorowanych gruntów prowadzonej zgodnie z art. 196 ust. 14 ustawy z dnia 20 lipca 2017 r. – Prawo wodne (Dz. U. z 2023 r., poz. 1478 ze zm.) przez PGW Wody Polskie.

Z-CA DYREKTORA

Aleksandra Dębska

Otrzymują:

Państwowe Gospodarstwo Wodne Wody Polskie
Zarząd Zlewni w Ciechanowie
ul. Powstańców Warszawskich 11, 06-400 Ciechanów
tel.: +48 (23) 67 42 450 | faks: +48 (23) 67 42 4 51 | e-mail: zz-ciechanow@wody.gov.pl

www.wody.gov.pl

TOM I – PT

PROJEKT TECHNICZNY

Nazwa i adres obiektu
budowlanego:

Budowa sieci elektroenergetycznej kablowej nn 0,4 kV wraz ze złączami
kablowo-pomiarowymi w m. Głódowo Wielkie gm. Nasielsk

Adres zamierzenia
budowlanego:

Głódowo Wielkie gm. Nasielsk, powiat nowodworski
dz. nr 215/2, 216/1, 216/2, 216/3, 216/4, 216/6, 216/7, 216/8, 216/9, 216/10,
216/11, 216/12, 216/13, 216/14, 216/15, 216/16, 216/17
obr. 0013 Głódowo Wielkie, jednostka ewidencyjna 141404_5 Nasielsk
Identyfikator działek: 141404_5_2.0013.215/2, 141404_5_2.0013.216/1,
141404_5_2.0013.216/2, 141404_5_2.0013.216/3, 141404_5_2.0013.216/4,
141404_5_2.0013.216/6, 141404_5_2.0013.216/7, 141404_5_2.0013.216/8,
141404_5_2.0013.216/9, 141404_5_2.0013.216/10, 141404_5_2.0013.216/11,
141404_5_2.0013.216/12, 141404_5_2.0013.216/13, 141404_5_2.0013.216/14,
141404_5_2.0013.216/15, 141404_5_2.0013.216/16, 141404_5_2.0013.216/17

Kategoria obiektu
budowlanego:

XXVI – sieć elektroenergetyczna

Branża:

elektroenergetyczna

Inwestor:

ENERGA – OPERATOR S.A. z siedzibą w Gdańsku
80 – 557 Gdańsk, ul. Marynarki Polskiej 130

Numer umowy:

PJ03830/22, OBI/77/2201730

Warunki przyłączenia:

P/22/032412, P/22/032432

Warunki budowy sieci:

B/22/032431



SPIS TREŚCI

1.0. Temat	3
2.0. Zakres rzeczowy projektowanych sieci i urządzeń	3
3.0. Oświadczenie projektanta.....	4
4.0. Uprawnienia budowlane	6
5.0. Podstawa opracowania	9
6.0. Uzgodnienie koncepcji zasilania z Energa – Operator S.A.....	11
7.0. Odpis protokołu z narady koordynacyjnej.....	13
8.0. Uzgodnienia branżowe.....	13
9.0. Decyzje administracyjne.....	13
10.0. Decyzja o ustaleniu lokalizacji inwestycji celu publicznego.....	13
11.0. Stan istniejący	13
12.0. Rozbiórki.....	13
13.0. Linia SN (napowietrzna / kablowa)	13
14.0. Stacja transformatorowa 15/0,4kV	13
15.0. Linia nn (napowietrzna / kablowa)	13
16.0. Oświetlenie uliczne.....	13
17.0. Przyłącza SN (napowietrzne/kablowe).....	13
18.0. Przyłącza nn (napowietrzne/kablowe).....	13
19.0. Ochrona przeciwprzepięciowa linii SN	14
20.0. Ochrona przeciwprzepięciowa stacji transformatorowej SN/nn.....	14
21.0. Ochrona przeciwprzepięciowa linii nn.....	14
22.0. Ochrona od porażeń prądem elektrycznym w linii napowietrznej SN.....	14
23.0. Ochrona od porażeń prądem elektrycznym stacji transformatorowej SN/nn.....	14
24.0. Ochrona od porażeń prądem elektrycznym w sieci nn.....	14
25.0. Obliczenia techniczne	14
26.0. Opinia geotechniczna.....	15
27.0. Zajęcie pasa drogowego	16
28.0. Kolizje / krzyżowania.....	16
29.0. Ingerencja w zielen wysoką.....	16
30.0. Ochrona konserwatorska	16
31.0. Opis projektu zagospodarowania terenu	16
32.0. Informacja o obszarze oddziaływania obiektu	16
33.0. Uwagi końcowe.....	16
34.0. Zestawienia montażowe i demontażowe.....	18
35.0. Rysunek E-01 – Projekt zagospodarowania terenu.....	20
36.0. Rysunek E-02 – Schemat jednokreskowy sieci.....	21
37.0. Inne – Zdjęcie działki przyłączanej	22
38.0. INFORMACJA BIOZ	23

1.0. Temat

Zgodnie z punktem „Część opisowa projektu zagospodarowania terenu”, TOM I – PZT, str. 7.

2.0. Zakres rzeczowy projektowanych sieci i urządzeń

Zasilanych ze stacji transformatorowej **S7-00770 „Głodowo”**

Wymiana pojedynczego słupa SN: nie dotyczy

Linia napowietrzna SN: nie dotyczy

Rozłącznik napowietrzny SN: nie dotyczy

Linia kablowa SN: nie dotyczy

Mufy kablowe: nie dotyczy

Głowice kablowe: nie dotyczy

Ograniczniki przepięć: nie dotyczy

Złącze kablowe SN: nie dotyczy

Stacja transformatorowa SN/nn: nie dotyczy

Transformator: nie dotyczy

Wymiana pojedynczego słupa nn: nie dotyczy

Linia napowietrzna nn: nie dotyczy

Przylącze napowietrzne: nie dotyczy

Szafka pomiarowa przylącze: nie dotyczy

Przylącze kablowe: nie dotyczy

Szafka pomiarowa sieć: **KRSN-P2/2F-NH2/2R-NH00/F – 1 szt., dz. nr (216/1, 216/2)**

KRSN-P2/3F-NH2/R-NH00/F – 1 szt., dz. nr (216/3, 216/4)

**P2-Rs/LZV/F – 6 szt., dz. nr (216/7, 216/8), (216/9, 216/10), (216/5, 216/14),
(216/11, 216/12), (216/15, 216/16), (216/13, 216/17)**

Linia kablowa nn: **NA2XY 4x120 SE, l= 842/910m, obwód nr 03**

NA2XY 4x70 SE, l= 6/10m, obwód nr 03

Kablowa rozdzielnica szafowa: nie dotyczy

Słupowy rozłącznik bezpiecznikowy: nie dotyczy

Przecisk: **1 szt., SRS 110 l=14m**

Przewiert: **1 szt., SRS-G 110 l=95m**

Układ sieci: **TN-C**

5.0. Podstawa opracowania

Niniejsza dokumentacja została zrealizowana w oparciu o:

- umowę nr PJ03830/22,
- warunki przyłączenia P/22/032412, P/22/032432
- warunki budowy sieci B/22/032431,
- koncepcję projektową EOP/KD/7/2023/07/00228,
- specyfikację techniczną OBI/77/ 2201730,
- standardy techniczne ENERGA OPERATOR,
- wizję lokalną w terenie,
- plan sytuacyjny z uzbrojeniem terenu w skali 1:500,
- obowiązujące normy i przepisy:
 - ❖ Ustawa „Prawo Budowlane” z 7 lipca 1994r.,
 - ❖ Rozporządzenie Ministra Infrastruktury z 12 kwietnia 2002r. w sprawie warunków technicznych, jakim powinny odpowiadać budynki i ich usytuowanie. Dz. U. Z 2002 Nr 75 poz. 690,
 - ❖ Norma PN-E-05100-1 Elektroenergetyczne linie napowietrzne. Projektowanie i budowa,
 - ❖ Norma N SEP-E-001 Sieci elektroenergetyczne niskiego napięcia Ochrona przeciwporażeniowa,
 - ❖ Norma N SEP-E-003 Elektroenergetyczne linie napowietrzne. Projektowanie i budowa. Linie prądu przemiennego z przewodami pełnoizolowanymi i niepełno izolowanymi,
 - ❖ Norma SEP N SEP-E-004. Elektroenergetyczne i sygnalizacyjne linie kablowe. Projektowanie i budowa.

Warunki przyłączenia i budowy sieci załączone do Załączników, TOM I – ZL, str. 3 i 9.

7.0. Odpis protokołu z narady koordynacyjnej

Załączone do Załączników, TOM I – ZL, str. 11.

8.0. Uzgodnienia branżowe

Nie dotyczy.

9.0. Decyzje administracyjne

Załączone do Załączników, TOM I – ZL, str. 19.

10.0. Decyzja o ustaleniu lokalizacji inwestycji celu publicznego

Załączone do Załączników, TOM I – ZL, str. 22.

11.0. Stan istniejący

Zgodnie z punktem „Część opisowa projektu zagospodarowania terenu”, TOM I – PZT, str. 7.

Istniejący odbiorcy zasilani są ze stacji transformatorowej nr S7-00770 „Głodowo” z transformatorem o mocy znamionowej 63kVA. Obwód zasilający nr 03 wykonany jest kablem YAKXS 4x120mm². Obecnie obwód ten zasilą 2 odbiorców.

12.0. Rozbiórki

Nie dotyczy.

13.0. Linia SN (napowietrzna / kablowa)

Nie dotyczy.

14.0. Stacja transformatorowa 15/0,4kV

Nie dotyczy.

15.0. Linia nn (napowietrzna / kablowa)

Zgodnie z punktem „Część opisowa projektu zagospodarowania terenu”, TOM I – PZT, str. 7.

16.0. Oświetlenie uliczne

Nie dotyczy

17.0. Przyłącza SN (napowietrzne/kablowe)

Nie dotyczy.

18.0. Przyłącza nn (napowietrzne/kablowe)

Nie dotyczy.

19.0. Ochrona przeciwprzepięciowa linii SN

Nie dotyczy.

20.0. Ochrona przeciwprzepięciowa stacji transformatorowej SN/nn

Nie dotyczy.

21.0. Ochrona przeciwprzepięciowa linii nn

Nie dotyczy.

22.0. Ochrona od porażeń prądem elektrycznym w linii napowietrznej SN

Nie dotyczy.

23.0. Ochrona od porażeń prądem elektrycznym stacji transformatorowej SN/nn

Nie dotyczy.

24.0. Ochrona od porażeń prądem elektrycznym w sieci nn

Dodatkową ochronę od porażeń w sieci zapewniono poprzez samoczynne wyłączanie zasilania. Zastosowane typy i wielkości zabezpieczeń zwarciovych sprawdzono za pomocą obliczeń pod względem czasów zadziałania i przedstawiono na Schemacie jednokresowym (Rysunek E-02). Po zakończeniu robót wykonać odpowiednie pomiary ochrony przeciwporażeniowej. Sieć pracuje w układzie TN–C, wykonać podział na układ TN–C–S w szafce pomiarowej.

25.0. Obliczenia techniczne

Dane techniczne istniejącej sieci elektroenergetycznej nn 0,4kV

Stacja transformatorowa 15/0,4kV: S7-00770 „Głodowo”

Moc transformatora: 63kVA

Obwód zasilający: 03

Typ przewodów / kabli obwodu zasilającego: YAKXS 4x120mm²

Ilość odbiorców zasilanych z obwodu: 2

Moce przyłączeniowe

Istniejący odbiorcy: 7,0 kW 3.f wg. założeń,

Przyłączani odbiorcy: dz. 216/1 – 16,0 kW 3.f wg. WP, dz. 216/7 – 16,0 kW 3.f wg. WP

Planowani odbiorcy: dz. 216/2, 216/3, 216/4, 216/5, 216/8, 216/9, 216/10, 216/11, 216/12, 216/13, 216/14, 216/15, 216/16, 216/17 – 7,0 kW 3.f wg. założeń

Dobór zabezpieczeń obwodu 03

Zabezpieczenie obwodu w rozłączniku PBD2 w rozdzielnicy stacyjnej na stacji transformatorowej:

$$\text{Prąd obciążenia} \rightarrow I = \frac{(n \cdot P_i \cdot k_j + n \cdot P_p) \cdot k_j}{\sqrt{3} \cdot \cos \phi \cdot U_n} = \frac{(7 \cdot 2 + 16,0 \cdot 2 + 7 \cdot 14) \cdot 0,373}{\sqrt{3} \cdot 0,93 \cdot 0,4} = 83,5A$$

W rozłączniku PBD2 w rozdzielnicy stacyjnej na stacji transformatorowej, jako zabezpieczenie obwodu zasilającego pozostawić wkładki bezpiecznikowe typu 3x WT-1/gF 100A 500V.

Dobór zabezpieczeń w proj. szafce (dz. nr 216/1, 216/7)

$$\text{Prąd obciążenia} \rightarrow I = \frac{P_p}{\sqrt{3} \cdot \cos \phi \cdot U_n} = \frac{16,0}{\sqrt{3} \cdot 0,93 \cdot 0,4} = 24,9 \text{ A}$$

W projektowanej szafce pomiarowej, jako zabezpieczenie przedlicznikowe dobrano ograniczniki mocy typu **3x ETIMAT T 1p. 25A**, a w rozłączniku dobrano wkładki bezpiecznikowe typu **3x WT-00/gG 40A 500V**.

Dobór przekroju kabli / przewodów

$$\text{Prąd obciążenia} \rightarrow I = \frac{(n \cdot P_p) \cdot k_j}{\sqrt{3} \cdot \cos \phi \cdot U_n} = \frac{(16,0 \cdot 2 + 7 \cdot 14) \cdot 0,393}{\sqrt{3} \cdot 0,93 \cdot 0,4} = 79,5 \text{ A}$$

Zgodnie z warunkami budowy sieci dobrano kabel typu NA2XY o przekroju 120mm² dla którego długotrwała obciążalność prądowa wynosi 286A (ułożone w ziemi). Dobrany kabel NA2XY 4x120 SE spełnia wymagania obciążeniowe.

$$\text{Prąd obciążenia} \rightarrow I = \frac{(n \cdot P_p) \cdot k_j}{\sqrt{3} \cdot \cos \phi \cdot U_n} = \frac{(7 \cdot 2) \cdot 0,929}{\sqrt{3} \cdot 0,93 \cdot 0,4} = 33,2 \text{ A}$$

Zgodnie z warunkami budowy sieci dobrano kabel typu NA2XY o przekroju 70mm² dla którego długotrwała obciążalność prądowa wynosi 210A (ułożone w ziemi). Dobrany kabel NA2XY 4x70 SE spełnia wymagania obciążeniowe.

SPRAWDZENIE SKUTECZNOŚCI OCHRONY PRZECIWPORAŻENIOWEJ I SPADKÓW NAPIĘĆ													
Lp.	ODCINEK		IMPEDANCJA I PRĄD ZWARTOŚCI				SPRAWDZENIE SKUTECZNOŚCI OCHRONY PRZECIWPORAŻENIOWEJ						SPRAWDZENIE SPADKU NAPIĘCIA
			Typ odcinka	Długość odcinka	Impedancja pętli zwarcia	Prąd zwarcia jednofazowego	Typ zabezpieczenia	Prąd znamionowy zabezpieczenia	Maksymalny czas wyłączenia zwarcia	Współczynnik	Prąd zadziałania zabezpieczenia	Warunek: Skuteczność ochrony pporażeniowej $I_k > I_a$	Warunek: Dopuszczalny spadek napięcia $\Delta U \% \leq U \%_{\text{dop}}$
	od	do	[-]	L [m]	Z _s [mΩ]	I _{k1} [A]	[-]	I _n [A]	t _w [s]	I _a /I _n [-]	I _a [A]	Uwagi:	DU _u [%]
	Stacja transformatorowa		S _T = 63 kVA	-	142,7	1612,2							DU _{sdp} [%]
1	S7-00770 "Głodowo"	Z7701355	YAKXS 4 x 120	349	337,6	681,3	WTN-1/gF	100	5	2,45	235,0	ochrona jest skuteczna	3,00
2	Z7701355	proj. ZK nr 1	NA2XY 4 x 120	390	585,0	393,2	WTN-1/gF	100	5	2,45	235,0	ochrona jest skuteczna	6,20
3	proj. ZK nr 1	proj. ZK nr 1/1	NA2XY 4 x 70	10	595,6	386,1	WTN-1/gF	100	5	2,45	235,0	ochrona jest skuteczna	6,25
4	proj. ZK nr 1	proj. ZK nr 2	NA2XY 4 x 120	107	653,9	351,7	WTN-1/gF	100	5	2,45	235,0	ochrona jest skuteczna	6,85
5	proj. ZK nr 2	proj. ZK nr 2/1	NA2XY 4 x 120	117	729,6	315,3	WTN-1/gF	100	5	2,45	235,0	ochrona jest skuteczna	7,09
6	proj. ZK nr 2	proj. ZK nr 3	NA2XY 4 x 120	80	705,6	325,9	WTN-1/gF	100	5	2,45	235,0	ochrona jest skuteczna	7,23
7	proj. ZK nr 1	proj. ZK nr 4	NA2XY 4 x 120	92	765,2	300,6	WTN-1/gF	100	5	2,45	235,0	ochrona jest skuteczna	7,60
8	proj. ZK nr 4	proj. ZK nr 5	NA2XY 4 x 120	56	801,5	287,0	WTN-1/gF	100	5	2,45	235,0	ochrona jest skuteczna	7,78
9	proj. ZK nr 5	proj. ZK nr 6	NA2XY 4 x 120	68	845,7	272,0	WTN-1/gG	100	5	2,45	235,0	ochrona jest skuteczna	7,92

$I_k > I_a \rightarrow$ ochrona przeciwporażeniowa zapewniona.

$\Delta U \% = 7,92 \% < 10 \%$, wartość spadku napięcia na końcu obwodu **nie przekracza** dopuszczalnej wartości.

26.0. Opinia geotechniczna

Zgodnie z punktem „Część opisowa projektu zagospodarowania terenu”, Tom I – PZT, str. 7.

27.0. Zajęcie pasa drogowego

Zarządca Drogi	Nr dz.	Element pasa drogowego	Nawierzchnia pasa drogowego	Rodzaj urządzenia	Wymiary			Powierzchnia urządzenia [m²]
					szerokość[m]	x	długość [m]	
Burmistrz Nasielska	215/2	Pas zieleni	Grunt, trawa	Kabel NA2XY 4x120	0,0390	x	112,0	4,3680
		Pas zieleni, pobocze, rów, wjazdu	Grunt, trawa	Kabel NA2XY 4x120 w rurze Ø110	0,1100	x	139,0	15,2900
		Jezdnia	Asfalt	Kabel NA2XY 4x120 w rurze Ø110	0,1100	x	5,0	0,5500
					Suma		256,0	20,2080

28.0. Kolizje / krzyżowania

Zgodnie z punktem „Część opisowa projektu zagospodarowania terenu”, Tom I – PZT, str. 7.

29.0. Ingerencja w zieleń wysoką

Nie dotyczy.

30.0. Ochrona konserwatorska

Zgodnie z punktem „Część opisowa projektu zagospodarowania terenu”, Tom I – PZT, str. 7.

31.0. Opis projektu zagospodarowania terenu

Zgodnie z punktem „Część opisowa projektu zagospodarowania terenu”, Tom I – PZT, str. 7.

32.0. Informacja o obszarze oddziaływania obiektu

Zgodnie z punktem „Część opisowa projektu zagospodarowania terenu”, Tom I – PZT, str. 7.

33.0. Uwagi końcowe

Bez zgody autora projektu dopuszcza się następujące zmiany w projekcie:

- zmianę producenta urządzeń dobranych w projekcie o parametrach nie gorszych od projektowanych,
- rozlokowania aparatów elektrycznych z zachowaniem norm i przepisów technicznych

Zmiany trasowe po uzgodnieniach na etapie wykonawczym należy nanieść na projekcie trwałą techniką w kolorze czerwonym (lub wykonać rysunki zamienne) i zatwierdzić przez autora projektu oraz odpowiedni organ administracji państwowej.

Po zakończeniu prac montażowych należy wykonać następujące pomiary:

- ❖ pomiar rezystancji izolacji kabli,
- ❖ pomiar impedancji pętli zwarciowej,
- ❖ pomiar rezystancji uziemienia.

Wykonawcę obowiązują wszystkie uwagi i zastrzeżenia wniesione (podczas uzgadniania projektu z zainteresowanymi instytucjami z użytkownikami terenu).

34.0. Zestawienia montażowe i demontażowe

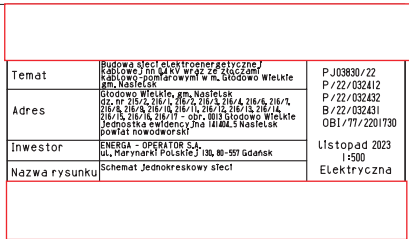
ZESTAWIENIE MONTAŻOWE – SIEĆ KABLOWA

Budowa sieci kablowej elektroenergetycznej nn 0,4kV		
material	j.m.	ilość
Kabel NA2XY 4x120 SE	[m]	842/910
Kabel NA2XY 4x70 SE	[m]	6/10
Rura osłonowa SRS-G 110	[m]	95
Rura osłonowa SRS 110	[m]	14
Rura osłonowa DVK 110	[m]	82
Termokurczliwa kształtka uszczelniająca REC110	[szt.]	26
Głowica kablowa SFEH4 120-240/SK	[szt.]	14
Głowica kablowa SFEH4 25-70/SK	[szt.]	2
Folia kablowa oznaczeniowa niebieska o grubości minimum 0,5 mm i szerokości 30 cm	[m ²]	739
Piasek	[m ³]	53
Opaska oznaczeniowa	[szt.]	100
Złącza kablowe nn 0,4 kV		
material	j.m.	ilość
Kablowa rozdzielnica szafowa naziemna KRSN-P2/2F-NH2/2R-NH00/F	[kpl.]	1
Kablowa rozdzielnica szafowa naziemna KRSN-P2/3F-NH2/R-NH00/F	[kpl.]	1
Szafka pomiarowa P2-Rs/LZV/F	[kpl.]	6
Ogranicznik mocy ETIMAT T 1p. 25A	[szt.]	6
Wkładka topikowa WT-00/gG 40A 500V	[szt.]	6
Zwora WTZ-2	[szt.]	15
Zwora WTZ-00	[szt.]	3
Tabliczka informacyjna z numerem szafki	[szt.]	8
Keramzyt	[dm ³]	2
Wkładka PO + klucz (część abonencka)	[kpl.]	16
Wkładka P2 systemu Master Key (część Energa)	[kpl.]	8
Bednarka stalowa ocynkowana, 25x4	[m]	64
Pręt miedziany Ø14,2mm, gwint 5/8", długość 1,5m	[szt.]	32
Grot stalowy 5/8"	[szt.]	8
Złączka mosiężna	[szt.]	24
Głowica stalowa 5/8"	[szt.]	8
Uchwyt krzyżowy	[szt.]	8

Zestawienie montażowe linii elektroenergetycznej kablowej nn 0,4 kV																																																																																																																																																																																																																																																																																																																																																																																																																																							
Adres: Głódowo Wielkie gm. Nasielsk, powiat nowodworski, dz. nr 215/2, 216/1, 216/2, 216/3, 216/4, 216/6, 216/7, 216/8, 216/9, 216/10, 216/11, 216/12, 216/13, 216/14, 216/15, 216/16, 216/17																																																																																																																																																																																																																																																																																																																																																																																																																																							
Lp.	Odcinek od - do	Kabel typ i przekrój	Wykopy o szer. 0,4m		Układanie kabli										Temperaturza kształta uszczelniająca REC110	Rura osłonowa SRS-G 110	Rura osłonowa SRS 110	Rura osłonowa DYK 110	Głowica kablowa SPEK 45-70/SK	Głowica kablowa STEH 120-240/SK	Podstępy plastikowe	Folia kablowa niebieska	Oznaczniki kablowe	Biednina Fala 25x4	Pręt miedziany Ø14,2mm, gwint 5/8", długość 1,5m	Geot. słupowy 58	Złącza mosiężne	Głowica słupowa 58	Uchwyty żurawowy	Siatka pomiarowa P2-RSLZVF	Kabel rozdzielnia szafowa rozmiar KRSN-P23F-NH2/R-NH100F	Kabel rozdzielnia szafowa rozmiar KRSN-P23F-NH2/R-NH100F	Ogranicznik mocy ETIMAT 1p 25A	Wkładka P2 systemu Master Key / część Energ	Wkładka PO + klucze (część doborowa)	Zaślepki V-dobrynia 20-120 SV	Zwoja WTZ-40	Zwoja WTZ-2	Wkładka koprowa WT-400/63-40A	Kierowniki	Tabela informacyjna z numerem szafki																																																																																																																																																																																																																																																																																																																																																																																														
			Całkowita długość linii kablowej NA2XY 4x70mm ²	Całkowita długość linii kablowej NA2XY 4x120mm ²	Przewód	Bezpieczeństwo w wykopie	Wzruszanie	Wzruszanie	Wzruszanie	Wzruszanie	Wzruszanie	Wzruszanie	Wzruszanie	Wzruszanie																												Wzruszanie	Wzruszanie	Wzruszanie	Wzruszanie	Wzruszanie	Wzruszanie	Wzruszanie	Wzruszanie	Wzruszanie	Wzruszanie	Wzruszanie	Wzruszanie	Wzruszanie	Wzruszanie	Wzruszanie	Wzruszanie	Wzruszanie	Wzruszanie	Wzruszanie	Wzruszanie	Wzruszanie	Wzruszanie	Wzruszanie	Wzruszanie	Wzruszanie	Wzruszanie	Wzruszanie	Wzruszanie	Wzruszanie	Wzruszanie	Wzruszanie	Wzruszanie	Wzruszanie	Wzruszanie	Wzruszanie	Wzruszanie	Wzruszanie	Wzruszanie	Wzruszanie	Wzruszanie	Wzruszanie	Wzruszanie	Wzruszanie	Wzruszanie	Wzruszanie	Wzruszanie	Wzruszanie	Wzruszanie	Wzruszanie	Wzruszanie	Wzruszanie	Wzruszanie	Wzruszanie	Wzruszanie	Wzruszanie	Wzruszanie	Wzruszanie	Wzruszanie	Wzruszanie	Wzruszanie	Wzruszanie	Wzruszanie	Wzruszanie	Wzruszanie	Wzruszanie	Wzruszanie	Wzruszanie	Wzruszanie	Wzruszanie	Wzruszanie	Wzruszanie	Wzruszanie	Wzruszanie	Wzruszanie	Wzruszanie	Wzruszanie	Wzruszanie	Wzruszanie	Wzruszanie	Wzruszanie	Wzruszanie	Wzruszanie	Wzruszanie	Wzruszanie	Wzruszanie	Wzruszanie	Wzruszanie	Wzruszanie	Wzruszanie	Wzruszanie	Wzruszanie	Wzruszanie	Wzruszanie	Wzruszanie	Wzruszanie	Wzruszanie	Wzruszanie	Wzruszanie	Wzruszanie	Wzruszanie	Wzruszanie	Wzruszanie	Wzruszanie	Wzruszanie	Wzruszanie	Wzruszanie	Wzruszanie	Wzruszanie	Wzruszanie	Wzruszanie	Wzruszanie	Wzruszanie	Wzruszanie	Wzruszanie	Wzruszanie	Wzruszanie	Wzruszanie	Wzruszanie	Wzruszanie	Wzruszanie	Wzruszanie	Wzruszanie	Wzruszanie	Wzruszanie	Wzruszanie	Wzruszanie	Wzruszanie	Wzruszanie	Wzruszanie	Wzruszanie	Wzruszanie	Wzruszanie	Wzruszanie	Wzruszanie	Wzruszanie	Wzruszanie	Wzruszanie	Wzruszanie	Wzruszanie	Wzruszanie	Wzruszanie	Wzruszanie	Wzruszanie	Wzruszanie	Wzruszanie	Wzruszanie	Wzruszanie	Wzruszanie	Wzruszanie	Wzruszanie	Wzruszanie	Wzruszanie	Wzruszanie	Wzruszanie	Wzruszanie	Wzruszanie	Wzruszanie	Wzruszanie	Wzruszanie	Wzruszanie	Wzruszanie	Wzruszanie	Wzruszanie	Wzruszanie	Wzruszanie	Wzruszanie	Wzruszanie	Wzruszanie	Wzruszanie	Wzruszanie	Wzruszanie	Wzruszanie	Wzruszanie	Wzruszanie	Wzruszanie	Wzruszanie	Wzruszanie	Wzruszanie	Wzruszanie	Wzruszanie	Wzruszanie	Wzruszanie	Wzruszanie	Wzruszanie	Wzruszanie	Wzruszanie	Wzruszanie	Wzruszanie	Wzruszanie	Wzruszanie	Wzruszanie	Wzruszanie	Wzruszanie	Wzruszanie	Wzruszanie	Wzruszanie	Wzruszanie	Wzruszanie	Wzruszanie	Wzruszanie	Wzruszanie	Wzruszanie	Wzruszanie	Wzruszanie	Wzruszanie	Wzruszanie	Wzruszanie	Wzruszanie	Wzruszanie	Wzruszanie	Wzruszanie	Wzruszanie	Wzruszanie	Wzruszanie	Wzruszanie	Wzruszanie	Wzruszanie	Wzruszanie	Wzruszanie	Wzruszanie	Wzruszanie	Wzruszanie	Wzruszanie	Wzruszanie	Wzruszanie	Wzruszanie	Wzruszanie	Wzruszanie	Wzruszanie	Wzruszanie	Wzruszanie	Wzruszanie	Wzruszanie	Wzruszanie	Wzruszanie	Wzruszanie	Wzruszanie	Wzruszanie	Wzruszanie	Wzruszanie	Wzruszanie	Wzruszanie	Wzruszanie	Wzruszanie	Wzruszanie	Wzruszanie	Wzruszanie	Wzruszanie	Wzruszanie	Wzruszanie	Wzruszanie	Wzruszanie	Wzruszanie	Wzruszanie	Wzruszanie	Wzruszanie	Wzruszanie	Wzruszanie	Wzruszanie	Wzruszanie	Wzruszanie	Wzruszanie	Wzruszanie	Wzruszanie	Wzruszanie	Wzruszanie	Wzruszanie	Wzruszanie	Wzruszanie	Wzruszanie	Wzruszanie	Wzruszanie	Wzruszanie	Wzruszanie	Wzruszanie	Wzruszanie	Wzruszanie	Wzruszanie	Wzruszanie	Wzruszanie	Wzruszanie	Wzruszanie	Wzruszanie	Wzruszanie	Wzruszanie	Wzruszanie	Wzruszanie	Wzruszanie	Wzruszanie	Wzruszanie	Wzruszanie	Wzruszanie	Wzruszanie	Wzruszanie	Wzruszanie	Wzruszanie	Wzruszanie	Wzruszanie	Wzruszanie	Wzruszanie	Wzruszanie	Wzruszanie	Wzruszanie	Wzruszanie	Wzruszanie	Wzruszanie	Wzruszanie	Wzruszanie	Wzruszanie	Wzruszanie	Wzruszanie	Wzruszanie	Wzruszanie	Wzruszanie	Wzruszanie	Wzruszanie	Wzruszanie	Wzruszanie	Wzruszanie	Wzruszanie	Wzruszanie	Wzruszanie	Wzruszanie	Wzruszanie	Wzruszanie	Wzruszanie	Wzruszanie	Wzruszanie	Wzruszanie	Wzruszanie	Wzruszanie	Wzruszanie	Wzruszanie	Wzruszanie	Wzruszanie	Wzruszanie	Wzruszanie	Wzruszanie	Wzruszanie	Wzruszanie	Wzruszanie	Wzruszanie	Wzruszanie	Wzruszanie	Wzruszanie	Wzruszanie	Wzruszanie	Wzruszanie	Wzruszanie	Wzruszanie	Wzruszanie	Wzruszanie	Wzruszanie	Wzruszanie	Wzruszanie	Wzruszanie	Wzruszanie	Wzruszanie	Wzruszanie	Wzruszanie	Wzruszanie	Wzruszanie	Wzruszanie	Wzruszanie	Wzruszanie	Wzruszanie	Wzruszanie	Wzruszanie	Wzruszanie	Wzruszanie	Wzruszanie	Wzruszanie	Wzruszanie	Wzruszanie	Wzruszanie	Wzruszanie	Wzruszanie	Wzruszanie	Wzruszanie	Wzruszanie	Wzruszanie	Wz

35.0. *Rysunek E-01 – Projekt zagospodarowania terenu*

Zgodnie z punktem „Część rysunkowa projektu zagospodarowania terenu”, Tom I – PZT, str. 10 i 11.



$I_k = 272,0A$
 $I_w = 235,0A$
 $I_k > I_w$
 $\Delta U = 7,92\%$